

ASKO



Руководство по эксплуатации Кухонная вытяжка

CW4634S / 4000

CW4934S / 4000

CI4934S / 4100

Используемые пиктограммы:



Важная информация



Совет

СОДЕРЖАНИЕ

Ваша кухонная вытяжка

Введение	4
Описание	4

Использование

Эксплуатация	5
Очистка фильтров	6

Техническое обслуживание

Очистка	8
Жироулавливающие фильтры	9
Угольный фильтр	9
Освещение	9

Технические характеристики

10

Приложение

Утилизация	11
------------	----

ВАША КУХОННАЯ ВЫТЯЖКА

Введение

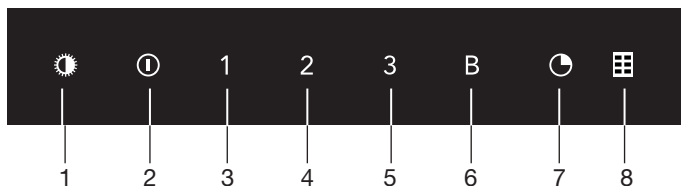
После прочтения этого руководства пользователя вы ознакомитесь с особенностями данного прибора. Пожалуйста, внимательно ознакомьтесь с инструкциями по безопасности и техническому обслуживанию прибора.

Сохраняйте инструкцию по эксплуатации и установке, поскольку она может понадобиться при следующем обращении.



Перед использованием прибора внимательно прочитайте отдельный документ с инструкциями по безопасности!

Описание



1. Включение/выключение и регулировка яркости освещения
2. Включение/выключение вентилятора
3. Установка скорости 1
4. Установка скорости 2
5. Установка скорости 3
6. Интенсивный режим
7. Функция таймера / Функция очистки воздуха
8. Индикатор фильтра



Примечание!

Если кухонная вытяжка оснащена угольным фильтром, необходимо активировать индикатор угольного фильтра в соответствии с описанием в разделе «Очистительные фильтры».

Эксплуатация



Включение и выключение освещения

1. Быстро нажмите и отпустите кнопку освещения.
Освещение включится с максимальной яркостью.
2. Чтобы уменьшить яркость освещения, нажмите и удерживайте кнопку освещения в течение приблизительно 3 секунд.
3. Чтобы снова установить максимальную яркость освещения, быстро нажмите и отпустите кнопку освещения.
4. Чтобы выключить свет, когда освещение включено на пониженной яркости, нажмите и удерживайте кнопку освещения в течение приблизительно 3 секунд.
5. Чтобы выключить свет, горящий в полную яркость, быстро нажмите и отпустите кнопку освещения.



Включение и выключение вытяжной вентиляции

1. Быстро нажмите и отпустите кнопку выключателя.
Кухонная вытяжка включится с наименьшей настройкой мощности.
2. Выберите желаемую настройку скорости вытяжки, нажав соответствующую кнопку установки скорости.
3. Чтобы выбрать максимальную настройку мощности / наддув (см. раздел, посвященный включению интенсивной вытяжки), нажмите кнопку интенсивного режима.



Включение интенсивного режима

1. Быстро нажмите и отпустите кнопку интенсивного режима.
*Настройка интенсивной вытяжки (настройка наддува B) включится на 6 минут. В течение этого периода кнопка интенсивного режима будет мигать.
По истечении данного периода снова активируется предыдущая настройка вытяжки.*
2. Чтобы отключить интенсивный режим, быстро нажмите и отпустите кнопку выключателя или кнопку интенсивного режима.



Включение таймера

1. Быстро нажмите и отпустите кнопку таймера.
*Включится подсветка кнопки таймера.
По истечении 15 минут кухонная вытяжка автоматически выключится.
Если освещение горит, оно автоматически выключится, как только таймер закончит отсчет.*
2. Чтобы выключить функцию таймера досрочно, нажмите кнопку таймера повторно.



Примечание!

Если включен интенсивный режим, функцию таймера активировать невозможно.

Функция очистки воздуха

Функция очистки воздуха позволяет поддерживать свежесть воздуха в кухне до 24 часов (максимальное значение).

1. Выключите вытяжку нажатием на кнопку выключателя.
2. Нажмите и удерживайте кнопку очистки воздуха в течение приблизительно 3 секунд.

Кухонная вытяжка будет автоматически включаться каждый час на 10 минут с наименьшей настройкой скорости.

В течение этого периода кнопка выключателя будет подсвечена постоянно, а кнопки установки скорости 1 и очистки воздуха будут мигать.

3. Для выключения функции очистки воздуха досрочно нажмите и удерживайте кнопку очистки воздуха в течение приблизительно 3 секунд; либо отключите кухонную вытяжку нажатием на кнопку выключателя.



Примечание!

Если включен интенсивный режим или функция таймера, функцию очистки воздуха включить невозможно.

Функция блокировки кнопок

Функция блокировки кнопок позволяет заблокировать кнопки для их очистки или для безопасности детей.

1. Выключите вытяжку нажатием на кнопку выключателя.
2. Нажмите и удерживайте кнопку выключателя в течение приблизительно 5 секунд, пока все кнопки не начнут мигать по очереди слева направо.

Все кнопки заблокированы.

3. Чтобы разблокировать кнопки, снова нажмите и удерживайте кнопку выключателя в течение приблизительно 5 секунд.



Очистка фильтров



Заполнение жирулавливающего и угольного фильтров

Если индикатор фильтра горит или мигает, фильтры подлежат замене или очистке.

Жирулавливающий фильтр

Индикатор фильтра загорается по истечении 100 часов эксплуатации.

- После этого необходимо произвести очистку жирулавливающих фильтров.

Угольный фильтр

Индикатор фильтра начнет мигать по истечении 200 часов эксплуатации.

- После этого необходимо произвести замену угольного фильтра.

Сброс индикатора фильтра

1. Выключите вытяжку нажатием на кнопку выключателя.
2. Выключите освещение нажатием на кнопку освещения.
Произведите сброс памяти коротким нажатием на кнопку индикатора фильтра.
Все индикаторы мигнут трижды.



Если кухонная вытяжка оснащена угольным фильтром, необходимо активировать индикатор угольного фильтра.

Включение индикатора угольного фильтра

1. Выключите вытяжку нажатием на кнопку выключателя.
2. Нажмите и удерживайте кнопку индикатора фильтра в течение приблизительно 5 секунд, пока все кнопки не мигнут дважды.
Индикатор угольного фильтра активирован.

Выключение индикатора угольного фильтра

1. Выключите вытяжку нажатием на кнопку выключателя.
2. Нажмите и удерживайте кнопку индикатора фильтра в течение приблизительно 5 секунд, пока все кнопки не мигнут один раз.
Кнопки угольного фильтра деактивированы.

Очистка



Важная информация!

При выполнении каких-либо операций по обслуживанию следует сначала отключить кухонную вытяжку от сети питания путем извлечения вилки из розетки либо отключив электропитание в помещении. Следует регулярно производить очистку вытяжки как снаружи, так и изнутри (с минимальной частотой, соответствующей частоте очистки жироулавливающего фильтра). Запрещается использовать абразивные чистящие средства. Запрещается использовать для очистки спирт.

Важная информация!

Несоблюдение указаний по очистке прибора и замене фильтров может стать причиной пожара! Следите за соблюдением данных указаний! Компания-изготовитель не несет ответственности за повреждение вытяжки либо за ущерб от пожара вследствие неумелых действий по обслуживанию или невыполнения приведенных выше инструкций по безопасности.

Очистка кухонной вытяжки

Производите очистку кухонной вытяжки с помощью мыльного раствора и мягкой ткани. После этого вымойте вытяжку с использованием чистой воды. Не следует использовать агрессивные чистящие средства вроде каустической соды. Поверхность кухонной вытяжки будет оставаться в отличном состоянии, если ее периодически полировать с применением воска.

Кухонные вытяжки из нержавеющей стали

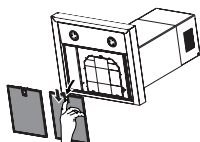
Не следует чистить кухонные вытяжки из нержавеющей стали с применением скотч-брайта или других абразивных чистящих средств. Завершайте очистку применением неабразивного средства, не содержащего полировальной пасты, после чего наложите поверхность нержавеющей стали вдоль текстуры.

Металлические жироулавливающие фильтры

Необходимо ежемесячно производить очистку металлических жироулавливающих фильтров (либо при срабатывании индикатора очистки фильтра, если таковой предусмотрен моделью). Данную операцию следует выполнять вручную либо с помощью посудомоечной машины (короткая программа с низкой температурой очистки), применяя нейтральное чистящее средство. Разместите жироулавливающие фильтры в посудомойке отверстиями вниз таким образом, чтобы вода беспрепятственно вытекала из фильтра. В результате использования чистящих средств для посудомоечной машины алюминиевые жироулавливающие фильтры могут потускнеть. Такой эффект является нормой и не влияет на рабочие характеристики фильтра.

ТЕХНИЧЕСКОЕ ОБСЛУЖИВАНИЕ

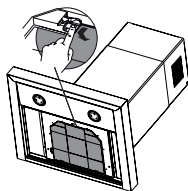
Жирулавливающие фильтры



Извлечение жирулавливающих фильтров

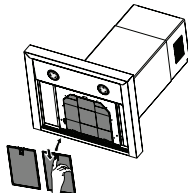
1. Выключите вытяжку и освещение.
2. Извлеките фильтр из вытяжки, потянув его за специальную рукоятку.

Угольный фильтр



Замена угольного фильтра

1. Перед заменой угольного фильтра необходимо извлечь жирулавливающие фильтры.
2. Вставьте бороздки сбоку фильтра в специальное отверстие.



Примечание!

- Угольный фильтр должен обязательно использоваться, если кухонная вытяжка не подключена к вентиляции.
- При использовании угольного фильтра уровень шума выше, чем при работе кухонной вытяжки, подключенной к вентиляции.
- Оптимальная эксплуатация угольного фильтра достигается при пониженной скорости работы вытяжки. По этой причине следует избегать применения функции наддува.
- Загрязнение угольного фильтра наступает после более или менее длительного использования (в зависимости от способа приготовления пищи и частоты очистки фильтра).
- Угольный фильтр подлежит замене по сигналу индикатора фильтра.
- Не мойте угольный фильтр и не используйте его повторно. Загрязненный уголь оказывает негативное воздействие на окружающую среду. Регулярно проводите замену фильтра.

Освещение



Внимание!

Эта вытяжка оснащена светодиодными лампами! Замену компонентов должен выполнять квалифицированный специалист. Не пытайтесь заменить светодиодные лампы самостоятельно!

Лампы в этом бытовом приборе подходят только для его освещения. Лампы непригодны для комнатного освещения.

ТЕХНИЧЕСКИЕ ХАРАКТЕРИСТИКИ

Кухонная вытяжка Модель	CW4634S	CW4934S	CI4934S
Установка/Тип вытяжки	Стена / 4000	Стена / 4000	Остров / 4100
Управление	Сенсорное	Сенсорное	Сенсорное
Ширина	60 см	90 см	90 см
Источник питания Электрическое напряжение, Частота	220-240 В, 50 Гц	220-240 В, 50 Гц	220-240 В, 50 Гц
Мощность	272 Вт	272 Вт	274 Вт
Мощность двигателя	270 Вт	270 Вт	270 Вт
Мощность освещения	2 x светодиодные лампы 1 Вт	2 x светодиодные лампы 1 Вт	4 x светодиодные лампы 1 Вт

Утилизация

Утилизация прибора и упаковки

Обеспечив надлежащую утилизацию этого прибора, вы способствуете предотвращению возможных негативных последствий для окружающей среды и здоровья людей, причиной которых может стать неправильная утилизация отходов.

Для получения дополнительных сведений о порядке утилизации обратитесь в местные органы власти.

Упаковка этого прибора пригодна для переработки. Она может быть изготовлена из:

- картона;
- полиэтиленовой пленки (ПП);
- полистирола без содержания ХФУ (жесткого вспененного полистирола).



Утилизируйте эти материалы надлежащим образом в соответствии с официальными нормативными требованиями.

На приборе есть специальный символ — перечеркнутый мусорный контейнер. Он означает, что для этого изделия (как и для всех бытовых электронных приборов) раздельная переработка является обязательной. Когда прибор станет непригодным к использованию, его нельзя утилизировать как бытовые отходы. Вместо этого прибор следует доставить в местный центр раздельной утилизации отходов или передать поставщику соответствующих услуг.

Раздельная переработка бытовых приборов предотвращает негативные последствия для окружающей среды и здоровья людей, которые могут быть вызваны другим способом утилизации. Раздельная переработка делает возможным повторное использование материалов, используемых в производстве этого прибора, что способствует экономии сырья и электроэнергии.



Декларация соответствия

Настоящим мы заявляем, что наши изделия соответствуют действующим европейским директивам, постановлениям и нормам, а также требованиям стандартов, указанных в тексте инструкции.

Импортер: ООО «Аско Бытовая техника»
Россия, 119180, г. Москва
Якиманская набережная, д. 4, стр. 1
тел. (495) 105-95-70

e-mail: info@askorus.ru
сайт : www.askorus.ru

EAC

ASKO



574378

574378 / VER 3 / 20-03-2017